

# Guide d'installation

# Terrasse Composite

# Guide d'Installation

## Notice de pose des lames WAW

Lire la totalité de cette notice avant d'entreprendre la pose du platelage. Le respect des instructions de mise en œuvre et de maintenance ci-dessous conditionne la longévité et la garantie de votre produit. Cette notice prévoit les cas généraux d'installation. Pour les cas d'utilisation ou de mise en œuvre non prévus dans le présent document, la responsabilité incombera au maître d'ouvrage. WAW s.a.s se réserve le droit de refuser toute réclamation dans ce cas.

---

### Principe

Les lames de platelage reposent toujours sur des éléments linéaires dénommés «lambourdes», auxquels elles sont fixées. Ces lambourdes doivent elles-mêmes être stables et prévues pour une installation en extérieur. Les lames ne seront ni jointives en rive, c'est à dire sur leur largeur, ni à leurs extrémités. Un jeu de dilatation est nécessaire en périphérie du platelage.

Le platelage lui-même (ensemble constitué par les lames et les lambourdes) repose sur une assise plane et stabilisée : dalle béton, solives en bois ou en métal, plots en polymère ou bétons, à laquelle il est fixé.

---

### Limites d'utilisation

Les lames de terrasse WAW sont des éléments d'habillage non structurels à usage piétonnier, limités en élévation par rapport au sol fini et qui peuvent supporter de façon uniquement temporaire une charge importante uniformément répartie. Les charges importantes de longue durée ne doivent être appliquées que perpendiculairement aux lambourdes, dimensionnées en conséquence. Conformément au DTU 51.4, la prescription de ce produit ne s'applique pas aux ouvrages en hauteur (passerelle, balcons) au-delà de 40 cm du sol.

Nous en déconseillons l'usage en intérieur. En particulier, les produits composites ne conviennent pas pour les locaux confinés subissant de fortes variations de température, tels que les saunas. Dans le cadre d'aménagements d'accès piétonniers (chemins, passerelles, etc.), les lames doivent être posées perpendiculairement à la marche, notamment dans les espaces publics.

Bien que les matériaux des lames soient résistants à l'eau il convient d'éviter que de l'eau ne soit piégée et ne stagne au contact d'une partie de l'ouvrage. Celui-ci devra bénéficier d'un minimum d'ensoleillement. L'exposition plein nord ou sous le couvert d'arbres favorise le développement de mousses ou moisissures qui pourraient compromettre la durabilité de l'ouvrage. Dans ce cas prévoir une périodicité d'entretien adaptée.

---

### Le métamerisme

Le métamérisme est le phénomène selon lequel deux échantillons colorés apparaissent de la même teinte sous une source lumineuse, mais semblent de teintes différentes sous une autre source. Lors de l'installation des planches de terrasse WAW à différents angles, le métamérisme peut faire apparaître les planches installées à un angle comme étant d'une teinte différente de celles installées à un autre angle, selon l'éclairage et l'angle sous lequel la terrasse est vue. Il s'agit d'un phénomène naturel, non d'un défaut, et il peut se produire même lorsque les planches de terrasse sont découpées à partir des mêmes planches ou proviennent de la même unité. Le métamérisme est un problème esthétique et non un problème de performance ou de garantie du produit.

## Terrasse Composite

## Guide d'Installation

---

### Avertissement de Chaleur Extrême

Attention à la chaleur excessive sur la surface des produits WAW causée par des sources externes telles que le feu ou la réflexion du soleil par des fenêtres à haute efficacité énergétique. Le verre à faible émissivité (Low-E), conçu pour limiter les gains de chaleur passive, peut provoquer une accumulation de chaleur inhabituelle sur les surfaces extérieures, entraînant potentiellement la fonte, l'affaissement, la déformation, la décoloration, une expansion/contraction accrue et un vieillissement accéléré des produits WAW.

Les clients actuels ou potentiels préoccupés par les dommages causés par le verre Low-E doivent contacter le fabricant de ce produit pour trouver une solution afin de réduire ou d'éliminer les effets de la lumière réfléchie.

---

### Installation sur toits

Certains de nos produits peuvent être installés sur des toits.

Pour l'installation des planches de terrasse WAW sur un toit, assurez-vous que la charpente/sous-structure est solidement fixée au bâtiment ou au toit avec des fixations mécaniques appropriées. N'utilisez pas d'adhésifs et n'attachez JAMAIS les planches à une charpente flottante. Vérifiez régulièrement que les éléments de la charpente sont alignés, et ajustez-les si nécessaire.

Assurez un bon drainage et une circulation d'air adéquate, avec une hauteur minimale de 3,8 cm pour les traverses, et maintenez un espace de 3 mm entre les planches. L'installateur doit déterminer si les produits WAW convient à l'application spécifique. La société WAW recommande de consulter un architecte, ingénieur ou responsable du bâtiment avant l'installation.

Pour toute question, contactez le service client de WAW au +33 1 84 16 97 83 ou écrivez nous à [sales@wawfloors.com](mailto:sales@wawfloors.com)

---

### Conditions préalables à la pose

1. Les lames seront approvisionnées à proximité du chantier dans leur emballage 72 heures avant la pose, pour une stabilisation adaptée. Elles ne seront pas stockées même provisoirement en plein soleil. La pose ne devra pas avoir lieu si la température est négative.
2. L'utilisation de lambourdes ménage un espace de ventilation entre les lames et le support (niveau du sol en partie courante par rapport à la sous face de la lame). Cet espace de ventilation doit être ouvert en périphérie pour permettre un renouvellement d'air suffisant. L'absence d'espace de ventilation diminue la durée de vie de l'ouvrage et rend caduque la garantie du produit. Une fois installées, les lames ne devront jamais être en contact direct avec le sol (herbe, terre battue, chape...). Utiliser exclusivement les lambourdes et accessoires préconisés par l'usine.
3. Les variations de température et d'humidité entraînent des variations dimensionnelles des lames, et des espaces suffisants devront être prévus entre les lames (en rives et en bouts) en bordure du platelage, le long des murs, et près des clôtures, barrières et arbres autour de tout équipement ou structure inclus dans la surface de la terrasse.
4. Une bonne installation conditionnera la durée de vie du produit, ainsi que la garantie du fabricant. Inspecter soigneusement toute la surface à équiper, ainsi que chaque lame à la sortie de l'emballage. Ne pas poser de lames apparemment défectueuses ou non conformes. La pose des lames implique l'acceptation des conditions de chantier et du produit par le client. Nous recommandons qu'elle soit faite par un professionnel, et qu'une équipe d'au moins deux personnes soit requise pour la mise en œuvre des lames. Les lames de terrasse WAW ne doivent pas être utilisées pour réaliser des colonnes, rayonnages, solivages, ou tout ouvrage porteur. La garantie n'est pas applicable dans ce cas.

Terrasse  
CompositeGuide  
d'Installation

## Supports aptes à recevoir les lambourdes

1. Le support devra être plan et apte à recevoir les charges d'exploitation de la terrasse (se référer au DTU 51.4).

2. Dans le cas d'une pose sur plots polymères ou plots bétons le sol brut devra être stabilisé, dépourvu de tous végétaux et conserver de façon homogène ses caractéristiques de portance dans le temps (portance minimale 2 bars). Dérouler si besoin une barrière anti-végétation sur le support. Le support sera propre, stable, exempt de fortes aspérités, avec une pente de 1 à 2 % permettant un écoulement naturel de l'eau de pluie.

Les lambourdes en aluminium ou en bois peuvent reposer sur des plots à condition de respecter les distances entre plots et les sections préconisées par le DTU 51.4. La surface de la terrasse ne devra pas être surélevée de plus de 40 cm par rapport à la surface du sol environnant.

3. Les lambourdes seront préférentiellement en aluminium. Des lambourdes en bois massif de durabilité appropriée peuvent également être utilisées. L'espacement des lambourdes (entraxe) dépendra du type d'usage de la terrasse (voir tableau plus bas). L'espacement préconisé est de 350 mm.

4. L'usage du platelage peut être privatif ou public. En France, un platelage domestique doit résister à une charge répartie de 1,5 kN/m<sup>2</sup> et à une charge concentrée (localisée, ponctuelle) de 2 kN. Dans un lieu public susceptible de recevoir des foules importantes ces valeurs sont respectivement portées à 5 kN/m<sup>2</sup> pour la charge répartie et à 5 kN pour la charge concentrée. La mise en place de charges localisées importantes est à proscrire sauf si ces charges sont positionnées sur des lambourdes et cales supplémentaires permettant un transfert de leur masse à la dalle support.

5. Le tableau suivant résume les prescriptions d'espacement des lambourdes (mesuré à l'axe) pour des lames WAW. La pose sera toujours effectuée sur 3 appuis au minimum. La pose sur 2 appuis seulement est à proscrire.

Catégorie d'usage selon NF EN 1991-1-1	Correspondance	Charge répartie - Q <sub>k</sub> (daN/m <sup>2</sup> )	Charge concentrée - Q <sub>k</sub> (daN)	Entraxe des lambourdes (cm)
A	Plancher	150	200	35
C1	Locaux avec tables	250	300	30
C5	Locaux pouvant recevoir des foules importantes	500	500	25

## Terrasse Composite

## Guide d'Installation

---

### Pose de lambourdes en aluminium (40x70 mm)

Dans le cas d'une pose sur dalle béton les lambourdes aluminium pourront être installées directement sur le support. Toutefois un calage pourra être nécessaire pour reprendre les défauts de planéité locale de la dalle et/ ou la pente de celle-ci. L'extrémité des lambourdes doit être séparée de 5 mm minimum de tout obstacle fixe ainsi que des autres lambourdes lorsqu'elles se succèdent sur leur longueur. La fixation s'effectuera par un ancrage au support en partie centrale de la lambourde.

---

### Pose de lambourdes en bois massif (40x60 mm)

Les lambourdes en bois massif devront être de classe de durabilité naturelle 1 selon EN-335 ou rendues compatibles par traitement avec la classe d'emploi 4. Elles doivent être systématiquement isolées du support avec des cales en acier ou en matériaux de synthèse (pas de cales en bois, ni de lambourdes posées à même sur le sol). L'extrémité des lambourdes doit être séparée de 6 mm de tout obstacle fixe, des murs ainsi que de l'extrémité de toute autre lambourde lorsqu'elles se succèdent sur leur longueur. La fixation au support se fera par vis et chevilles espacées de 50 cm maximum en s'assurant d'en placer une à quelques centimètres seulement de chaque extrémité de lambourde (100 mm maximum).

---

### Fixation des lames de terrasse WAW sur les lambourdes

Avant l'installation de la terrasse, vérifier que l'ensemble des lames présente une couleur homogène. De légères différences d'aspect peuvent exister entre les lames selon les arrivages (couleur, brossage) qui contribuent à un aspect naturel de la terrasse. Si besoin, mélanger les lames des différents arrivages pour répartir les nuances sur l'ensemble de la surface, de façon à éviter de former des zones juxtaposées de nuances différentes.

Les lames ne doivent pas être délignées en épaisseur ni dans leur largeur. Elles doivent être uniquement coupées en longueur. Évitez les coupes en biseau pour les angles inférieurs à 45°. Maintenir un écart de 5 mm entre les lames adjacentes et entre les lames et les plinthes; augmenter à 10 mm entre les extrémités et pour les zones chaudes, humides et pauvres ventilées.

Les lames doivent être posées sur une surface auto-drainante et seront installées perpendiculairement aux lambourdes. Utilisez uniquement les clips WAW en acier inoxydable. Pour éviter que le matériau ne se fende, utilisez un fraisage pour faire des trous de vis. Les lames doivent être fixées sur au moins 3 lambourdes.

Les extrémités de chaque lame doivent impérativement être fixées aux lambourdes le plus près possible du bord (minimum 30 mm pour éviter que le matériau ne se fende dans le cas d'un vissage à travers la surface). Les lames ne doivent pas dépasser des lambourdes de plus de 30 mm, que ce soit en limite de platelage ou à la jonction entre deux lames consécutives.

---

### Espacement en bout entre 2 lames consécutives

Lames de longueur supérieure à 3 m : 6 à 10 mm

---

### Fixation de lames de terrasse à 45°

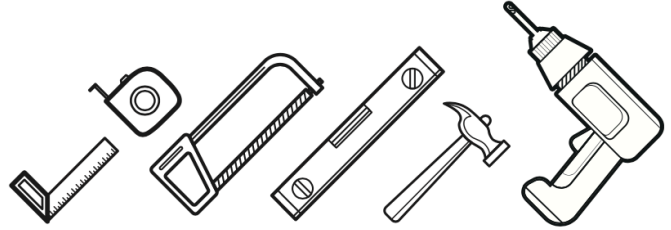
Si les lames doivent être fixées à 45° par rapport aux lambourdes, prévoir un maximum de 150 mm d'entraxe entre les trois premières lambourdes et les trois dernières et un maximum de 300 mm d'entraxe pour tous les autres lambourdes. Cette règle s'applique aussi bien pour la lambourde en aluminium ou en bois.

# Terrasse Composite

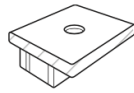
# Guide d'Installation

## Outils nécessaires

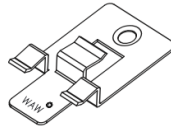
- Mètre
- Equerre
- Scie
- Niveau
- Marteau
- Perceuse



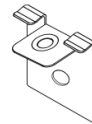
## Accessoires



Clips de  
Transition en  
Plastique



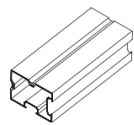
Clips de transition  
en Acier



Clips de Départ  
/Fin



Vis

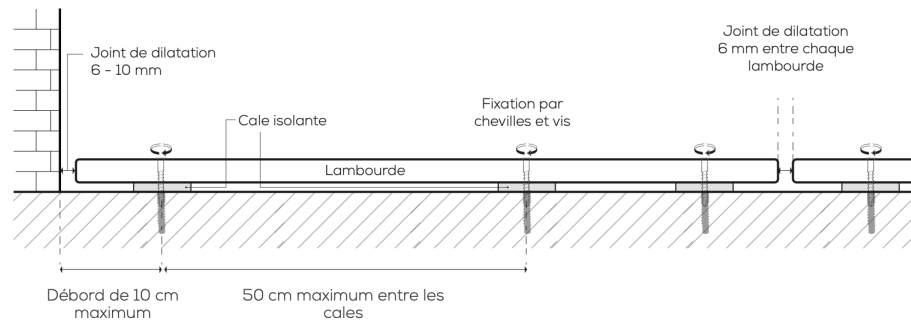


Lambourdes  
(non fournies)

Terrasses  
Composites

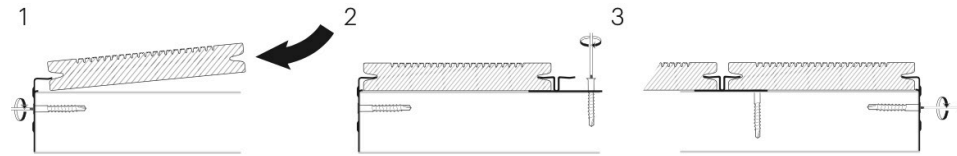
Guide  
d'Installation

Pose des lambourdes en aluminium ou en bois



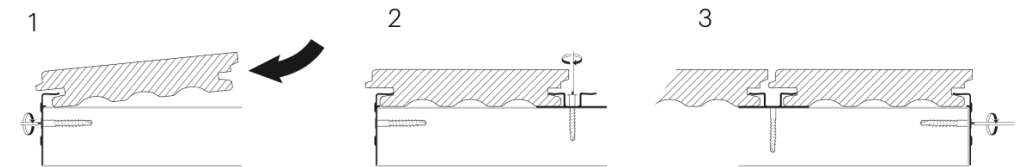
Installation : Clips visible

Etapes



Installation : Clips invisible

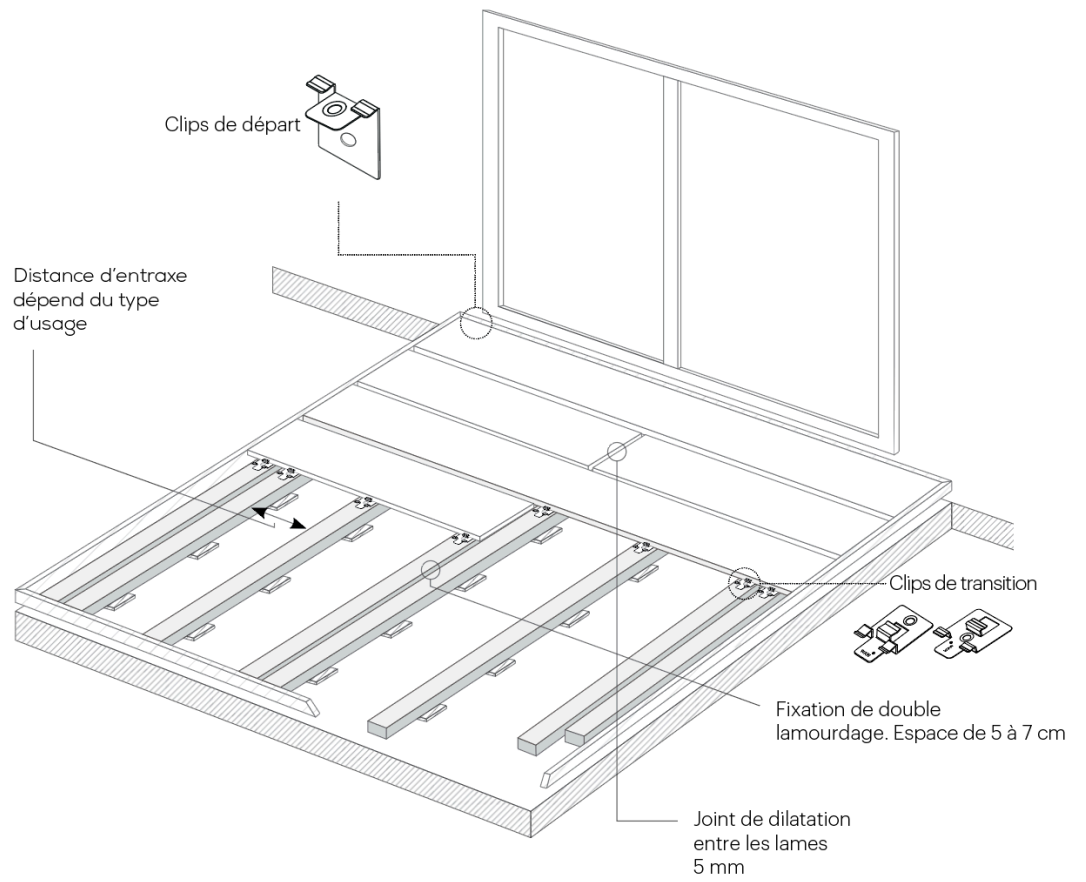
Etapes



Terrasses  
Composites

Guide  
d'Installation

Schéma d'installation





## Terrasses Composites

## Guide d'Installation

---

### Entretien et nettoyage

Les lames WAW sont simple à entretenir. Cela ne signifie pas qu'aucun entretien ne soit nécessaire et il est donc important de procéder à un nettoyage immédiatement après la pose, puis de prévoir un nettoyage régulier périodique.

Immédiatement après la pose, bien nettoyer toute la surface avec une brosse rigide non métallique et de l'eau pour éliminer la présence de poussière et autres résidus de fabrication.

L'entretien périodique se fait par balayage. Pour limiter le développement de mousses, algues ou moisissures en surface, un nettoyage méticuleux 2 fois par an est préconisé au balai brosse rigide non métallique en veillant à bien dégager les fonds de rainure.

Le nettoyage à haute pression (max. 100 bar), éventuellement avec un détergent doux, est autorisé. Maintenez le jet à une distance minimale de 30 cm et sous un angle de 45° et nettoyez dans le sens des rainures. Évitez les mouvements de jet circulaires.

Après chaque nettoyage, évacuer immédiatement la totalité de l'eau de rinçage de la surface à l'aide d'une raclette.

Ne laissez pas les taches s'infiltrer et s'incruster dans les aspérités de la surface. Il est préférable de les éliminer le plus rapidement possible. Utiliser de l'eau, un produit de nettoyage doux, une brosse non métallique et une éponge.

---

### Accessoires

Dans certaines conditions, il se peut qu'il y ait formation d'électricité statique. L'accumulation ou la génération d'électricité statique correspond à un phénomène naturel relatif à de nombreux produits en plastique, tels que les moquettes, les rembourrages et les vêtements, et qui peut survenir sur des terrasses alternatives sous certaines conditions environnementales. Ce phénomène disparaîtra naturellement. Si ce n'est pas le cas, vous pouvez utiliser ACLStaticide MD Concentrate ou un produit similaire en respectant strictement les précautions d'emploi.

# Terrasses Composites

# Guide d'Installation

---

## Garantie

WAW s.a.s. garantit l'acheteur, pour une période de vingt-cinq (25) ans (usage résidentiel) et dix (10) ans (usage commercial, professionnel ou privé) à compter de la date d'achat et selon les conditions normales d'utilisation et d'entretien, que les produits fabriqués à partir de la terrasse en bois composite ne produiront pas d'éclats et ne feront pas l'objet de dommages structuraux causés par des champignons, des insectes xylophages ou des termites.

### Exclusions :

La garantie de WAW s.a.s ne couvre en aucun cas les dommages dus à : Produits de terrasse mal installés et/ou non-respect des consignes ou des instructions de maintenance fournies par nos soins, que l'acheteur reconnaît avoir entièrement lues. Le non respect des réglementations édictées par les codes du bâtiment en vigueur ou les recommandations des organismes professionnels (comme le guide FCBA). L'utilisation de nos produits WAW au-delà de l'utilisation normale ou pour une application autre que celle prévue par WAW et recommandée dans la documentation commerciale et technique ou qui n'est pas conforme aux réglementations locales en matière de construction. Le mouvement, la distorsion, l'effondrement ou l'affaissement du sol ou de la structure de support sur lesquels les produits WAW (terrasses, panneaux de clôture, garde-corps) sont installés. En cas de force majeure (inondation, tornade, tremblement de terre, éclaircissement, etc.), des problèmes environnementaux ou des stries résultant de substances externes visibles malgré un entretien régulier du produit (pollution atmosphérique, moisissures, salissures, fruits, rouille, graisse, etc...). Variations de la couleur, de la texture ou du brossage d'une lame à l'autre ainsi que des changements de couleur associés à l'exposition aux rayons UV naturels. Manipulation inappropriée, stockage inadéquat ou traitement causé par la négligence de l'acheteur ou d'un tiers.

### Restrictions :

Si une défectuosité survient pendant la période de garantie, l'acheteur doit informer WAW s.a.s par écrit, en décrivant le défaut en question, les photos et en joignant une preuve d'achat. Le problème ne sera corrigé qu'après la validation de la plainte par WAW qui procédera comme suit : remplacer les produits défectueux par des produits identiques. Ils peuvent être légèrement différents en couleur. Ou les remplacer par un produit de remplacement que WAW s.a.s estime être d'une valeur et qualité comparables, ou rembourser la proportion du prix d'achat payé par l'acheteur pour l'article défectueux. Le choix de la solution reste réservé exclusivement à WAW s.a.s. La garantie tiendra compte de la date d'achat des produits WAW défectueux et de leur état. Leur valeur réelle sera calculée en fonction de l'état d'usure des produits. Les frais occasionnés par l'enlèvement des produits WAW défectueux ou leur remplacement (frais d'expédition, de livraison, d'enlèvement ou d'installation) ne sont pas couverts par cette garantie.

WAW se réserve le droit de suspendre la disponibilité de n'importe lequel de nos produits à tout moment.

WAW n'est pas autorisée à faire des déclarations de personne ou d'entité autre que WAW s.a.s (WAW n'est liée par aucune déclaration de ce type) en ce qui concerne les caractéristiques, la performance ou toute recommandation d'installation concernant nos produits WAW dans des conditions autres que celles contenues dans la présente garantie.



---

Waw  
Floors

Spaces  
Reimagined

---

11, Avenue Dubonnet  
92400 Courbevoie  
France

sales@wawfloors.com  
www.wawfloors.com  
+33 1 84 16 97 83

WAW se réserve le droit de modifier les données techniques des produits mentionnés ci-dessus sans préavis, ce qui ne constitue donc pas un document contractuel. Les produits livrés peuvent différer légèrement de ces données techniques. Les instructions d'installation sont données à titre indicatif et n'engagent pas la responsabilité de l'auteur. WAW garantit la qualité technique des produits proposés.

Tous droits réservés – © Copyright WAW 2024  
V.1 | 2024